

ডি-লুক্স বিল্ডিং

ছমু অম্মা-ছমু ঙ্গম

: অম্মা অম্মা অম্মা

মম্মা অম্মা

অম্মা অম্মা অম্মা অম্মা অম্মা

## ভূমিকায় ৃৃ

তৃপ্তি মিত্র  
ছবি বিশ্বাস  
করুণা বন্দ্যোঃ  
সুপ্রিয়া চৌধুরী  
পাহাড়ী সান্যাল  
ছায়া দেবী  
গঙ্গাপদ বসু  
মুক্তি গোস্বামী (এঃ)  
কমলা মুখোঃ  
অমর গাঙ্গুলী (এঃ)  
কুমার রায় (এঃ)  
শান্তি দাস  
পঙ্কজ মিত্র  
শোভেন মজুমদার  
বিশ্বনাথ মিত্র  
কালিপদ ঘোষাল  
কোহিনূর মুখোঃ  
রথীন ঘোষ  
বিশ্বনাথ মিত্র  
অনিল ব্যানার্জী  
নির্মল চ্যাটার্জী  
শিবু মুখার্জী  
রাজলক্ষ্মী দেবী  
অপর্ণা দেবী  
রেবা দেবী  
তারা ভাদুড়ী  
ও  
শম্ভু মিত্র

## কোহিনূর

বিয়ের দিন। ভোরবেলা।  
বড়বাবুর একমাত্র মেয়ে। তারই  
বিয়ে।……মা তাকে জাগাতে  
গিয়ে দেখলেন, শূন্য বিছানা।  
মেয়ে নেই। কোথাও নেই।…  
শুধু একটা চিঠি—

“তোমরা যাকে শুভবিবাহ  
বলছো তার চেয়ে অশুভ আমার  
জীবনে আর কিছুই হতে পারে না।  
ক্ষমা কোরো। গাতি।”

বাড়ীময় আত্মীয় কুটুম্ব।  
জানতে পারলে তারা হাসবে।  
প্রতিবেশীরা গায়ে খুতু দেবে।  
কী হবে? কী করা যাবে?

এয়োতিরা লোকাচারের জগ্গে  
গায়ত্রীর খোঁজ করে। আথানুরে  
প’ড়ে বাবার মুখ দিয়ে বেরিয়ে  
যায়—“গাতি আমার ঘরেই আছে।  
তার শরীর খারাপ। তার মা  
তাকে দেখছে।”

বন্ধ ঘরের মধ্যে বাবা মা।  
আর দুজন কাকা। মাথায় হাত

শম্ভু মিত্র-অমিত মেহ

ক্ষমিত ও পত্রিকাভিত্তিক

শুভ বিবাহ

শম্ভু মিত্র-অমিত মেহ

দিয়ে ব'সে।....এরকম ক'রে আর কতক্ষণ এ কেলেকারি চেপে রাখা যাবে!

ছোটকাকা নতুন এটর্নী। কড়া লোক। বলেন : দাদা অপমানের লজ্জা এখন প্রকাশ করলেও সহিতে হবে, পরে প্রকাশ করলেও তাই। তার চেয়ে বরঞ্চ একবেলা খোঁজ করে দেখা যাক। যদি না পাওয়া যায় তখন সকলকে বলতেই হবে।

কিন্তু কোথায় খোঁজ করা হবে? কোন সূত্রে?—হঠাৎ চমকে মনে হয়, অরুণের সঙ্গে পালায়নি তো! কিন্তু গায়ত্রীর সঙ্গে অরুণের ঘনিষ্ঠতার আন্দাজ পাবামাত্রই তো তাকে এ বাড়ীতে আসতে মানা করা হয়েছে। কারণ, সে স্বজাতি নয়।... তবে কি গোপনে দেখা হোত? নিশ্চয় সন্ধ্যা সব জানে, সে গায়ত্রীর খুব বন্ধু।

সন্ধ্যা এ বাড়ীর বাপ-মা-মরা ভাগ্নী। অল্পদিন হ'ল বিয়ে হয়েছিল, এবং প্রায় ততোদিনই হোল বিধবা হয়ে এ বাড়ীতে ফিরে এসেছে। তাকে বন্ধ ঘরের মধ্যে ডেকে জেরা শুরু হোল।

সন্ধ্যা বিমূঢ় ভাবে তাকায়। সে বলে, সে কিছুই জানেনা।

কিন্তু তার মামাদের বিশ্বাস হয় না। সন্দেহ করেন যে একদিন নীরেন বোসের সঙ্গে সন্ধ্যার বিয়ে না দিয়ে জোর ক'রে অন্য জায়গায় বিয়ে দেওয়া হয়েছিল ব'লে সেই আক্রোশে সন্ধ্যা গায়ত্রীর সমস্ত কথা জেনেও গুরুজনদের কিছুই জানায়নি।

বেচারী সন্ধ্যা কেঁদে ফ্যালে। সে সত্যিই কিছু জানেনা।

তাহলে? কী করা যায়?—পুলিশের এক বড়কর্তা এ বাড়ীর আত্মীয়, তাঁকেই খবর দেওয়া হয় সাহায্য করতে।...

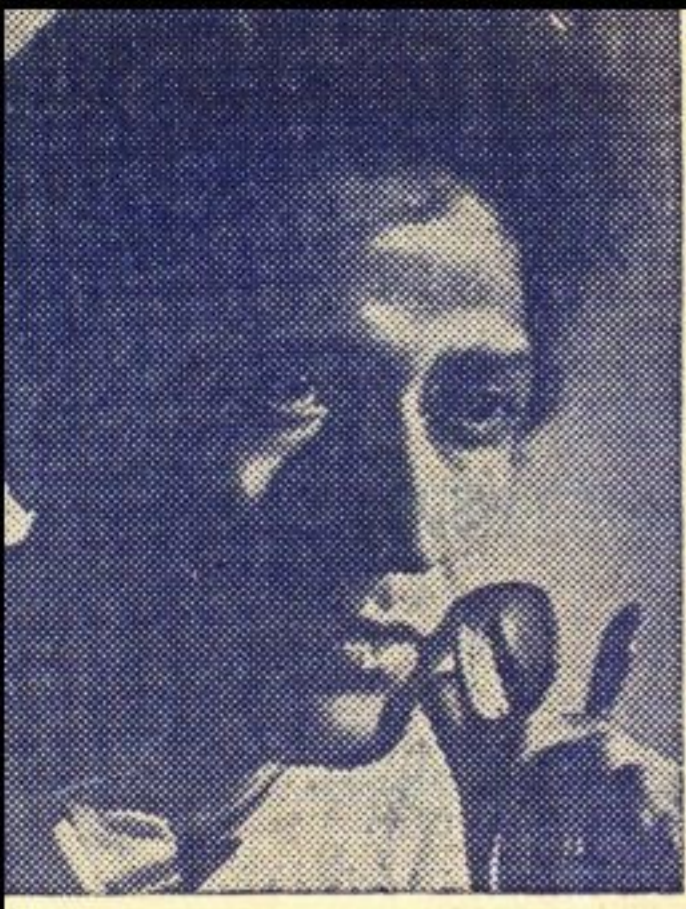
ওদিকে গায়ত্রী সত্যিই অনেক খুঁজে অরুণকে বের করে।

অরুণ বলে,—না। যখন আমি বলেছিলাম তখন তো তুমি মনস্থির করতে পারো নি। আর আজ তোমার বিয়ের দিন। আজ তোমার বাবা মার অসম্মান হবে, অপমান হবে। তুমি বাড়ী ফিরে যাও। চলো, আমি তোমাকে পৌঁছিয়ে দিয়ে আসি।...

সকাল গড়িয়ে ছুপুর আসে। তবু আসে না গায়ত্রী, বাড়ী এসে পৌঁছয় না।



শঙ্কু মিঃ-অমিত মেহ  
কামিনী ও পরিচালনা  
শ্রী বিবাহ  
১৯৫৩-৫৪-৫৫-৫৬-৫৭-৫৮-৫৯-৬০-৬১-৬২-৬৩-৬৪-৬৫-৬৬-৬৭-৬৮-৬৯-৭০-৭১-৭২-৭৩-৭৪-৭৫-৭৬-৭৭-৭৮-৭৯-৮০-৮১-৮২-৮৩-৮৪-৮৫-৮৬-৮৭-৮৮-৮৯-৯০-৯১-৯২-৯৩-৯৪-৯৫-৯৬-৯৭-৯৮-৯৯-১০০



সঙ্গে ৭টায় গোখুলি লগ্নে  
বিয়ে। অথচ বিয়ের কনে বাড়ী  
নেই। সে কথা কাউকে বলাও  
যায় না, গোপনও রাখা যায় না।  
বাড়ীতে আতঙ্ক যতো ঘনিয়ে

উঠতে থাকে ততোই ঘনিয়ে ওঠে একটা সংঘাতের আবর্ত।

যাদের অল্পবয়সে বিয়ে হয়েছিল—যেমন, বাবা আর মা;  
যারা ভালবেসে বিয়ে করেছিল—যেমন, মেজকাকা আর  
মেজকাকী; যারা টাকা দেখে বিয়ে করেছিল—যেমন,  
ছোটকাকা আর ছোট কাকী;—কোন এক বিষে যেন  
তাদের জীবনের সুখকে নীল ক'রে দিয়েছে।

আর একলা ঘরে সন্ধ্যার মনে এলোমেলো ছবি আসে,  
কেমন ক'রে শাঁখ বাজিয়ে উলু দিয়ে তাকে বলি দেওয়া  
হয়েছিল।

বিবাহটা সামাজিক, না ব্যক্তিক? সমাজের মুখ চেয়ে  
মানুষ আত্মবলি দেবে, নাকি নিজের সুখের খোঁজে  
সমাজকে অবহেলা ক'রে তাকে ভাঙবে? কেমন ক'রে  
মিলবে? সমাজ আর ব্যক্তি? একা আর সকলে?



## চলচ্চিত্র-প্রযোজ্য-সংস্থার বিবেদন

# শঙ্কু মিত্র-অমিত মৈত্র

- ॥ কাহিনী ও চিত্রনাট্য :: শঙ্কু মিত্র—অমিত মৈত্র ॥  
 ॥ চলচ্চিত্রায়ণে :: দেওয়ীভাই ॥  
 ॥ সংগীত পরিচালনায় :: ডি, বালসারা ॥ শ্যামল গুহ ॥  
 ॥ শব্দানুলেখনে :: শ্যামসুন্দর ঘোষ ॥  
 ॥ আবহ-সংগীত গ্রহণে ও বিভিন্ন শব্দানুশ্রবণে :: সত্যেন চট্টোপাধ্যায় ॥  
 ॥ চিত্র-সম্পাদনায় :: গোবর্ধন অধিকারী ॥  
 ॥ দৃশ্য-পরিবর্তনায় :: সত্যেন রায়চৌধুরী ॥  
 ॥ দৃশ্য-সংগঠনে :: পুলিন ঘোষ ॥  
 ॥ কর্মসংযোজনায় :: বিজলীবরণ সেন ॥  
 ॥ ব্যবস্থাপনায় :: নীরদবরণ সেন ॥  
 ॥ রূপসজ্জায় :: ত্রিলোচন পাল ॥ দেবীদাস হালদার ॥  
 ॥ প্রচার-পরিচালনায় :: সুধীরেন্দ্র সাহা ॥  
 ॥ প্রচার-সজ্জা-পরিবেশনায় :: এড্‌না লরেঞ্জ প্রাইভেট লিঃ ॥  
 ॥ শিল্পী সুধাকর দত্ত (আর্ট সেন্টার) ॥  
 ॥ শিল্পী বারীন গুপ্ত (আর্টিষ্ট সার্কেল) ॥  
 ॥ কারুকৃৎ ॥ বি-টি এজেন্সী ॥  
 ॥ শৈলেন ঘোষালের নির্দেশনায় ইউনাইটেড সিনে লেবরেটারী-তে  
 চিত্র-পরিষ্কৃতি ॥  
 ॥ নিউ থিয়েটার্স ষ্টুডিওতে রূপায়িত ॥  
 ॥ 'রীভিস্' শব্দধারক-যন্ত্রে বাণীবদ্ধ ॥  
 ॥ ইণ্ডিয়া ফিল্ম লেবরেটারী-তে "ওয়েস্টেক্স" যন্ত্রে শব্দানুশ্রবিত ॥

## মহযোগিতায়

- নির্দেশনায় : সমীর চক্রবর্তী ॥ দীপাংশু দেব ॥ বিভাসকুমার ॥  
 চিত্রনাট্যে : শোভেন মজুমদার ॥ কালীপ্রসাদ ঘোষ ॥  
 চিত্র-গ্রহণে :: সত্য রায় ॥ বুলু লাডিয়া ॥  
 সম্পাদনায় :: মধুসূদন বন্দ্যোঃ ॥  
 শব্দানুলেখনে :: ইন্দু অধিকারী ॥ চঞ্চল ঘোষ ॥

চিত্র-পরিবেশনায়

॥ ডিল্যুক্স ফিল্ম ডিস্ট্রিবিউটাস লিমিটেড ॥

কৃতজ্ঞতার স্বীকৃতিতে

- ॥ বেঙ্গল বিল্ডার্স এণ্ড ট্রেডার্স ॥ সাউথ ইন্টার্ন রেলওয়েজ ॥ জলযোগ ॥  
 মোহিনীমোহন কাঞ্জিলাল ॥ রঞ্জিত ভারাইটি স্টোর্স ॥

শঙ্কু মিত্র-অমিত মৈত্র

কাহিনী ও পরিচালনা:

শঙ্কু মিত্র-অমিত মৈত্র

চলচ্চিত্র-প্রযোজ্য-সংস্থার বিবেদন



ডিন্যুয়াম ফিল্ম ডিস্ট্রিবিউটার্স লিমিটেডের প্রচার-বিভাগ হইতে  
মুখীরেন্দ্র মান্যান কর্তৃক সম্বাদিত ও প্রকাশিত  
আর্টমেন্টার কর্তৃক চিত্রাঙ্কিত ॥

১৫৭-এ ধর্মতলা স্ট্রীট কলিকাতা ১৩ হইতে জুবিলী প্রেস কর্তৃক মুদ্রাঙ্কিত ॥